

สรุปมาตรการป้องกันและ แก้ไขผลกระทบสิ่งแวดล้อม มาตรการติดตามตรวจสอบ คุณภาพสิ่งแวดล้อม และข้อเสนอแนะ

- 3.1 สรุปมาตรการป้องกันและแก้ไขผลกระทบสิ่งแวดล้อม
- 3.2 สรุปผลการติดตามตรวจสอบคุณภาพสิ่งแวดล้อม
 - 3.2.1 คุณภาพอากาศ
 - 3.2.2 ระดับเสียง
 - 3.2.3 คุณภาพน้ำ
- 3.3 ข้อเสนอแนะ

บทที่ 3

สรุปมาตรการป้องกันและแก้ไขผลกระทบสิ่งแวดล้อม มาตรการติดตามตรวจสอบคุณภาพสิ่งแวดล้อม และข้อเสนอแนะ

3.1 สรุปมาตรการป้องกันและแก้ไขผลกระทบสิ่งแวดล้อม

ผลการปฏิบัติตามมาตรการป้องกันและแก้ไขผลกระทบสิ่งแวดล้อม โครงการเหมืองแร่ทรายแก้ว ประทานบัตรที่ 26322/16155 ของห้างหุ้นส่วนจำกัด กรุงเกษม ตั้งอยู่ที่ ตำบลคลองขุดและตำบลสนามไชย อำเภอนาโยงและอำเภอนายายอาม จังหวัดจันทบุรี ทางโครงการได้ปฏิบัติตามมาตรการป้องกันและแก้ไขผลกระทบสิ่งแวดล้อมตามประกาศกรมอุตสาหกรรมพื้นฐานและการเหมืองแร่ เรื่อง มาตรการป้องกันและแก้ไขผลกระทบสิ่งแวดล้อม โครงการเหมืองแร่ทรายแก้ว หรือทรายซิลิกา ประกาศ ณ วันที่ 23 สิงหาคม 2556 อย่างเคร่งครัด พร้อมทั้งการออกสำรวจพื้นที่และศึกษาข้อมูลที่ได้ตามสภาพในปัจจุบัน สรุปประเด็นที่สำคัญได้ดังต่อไปนี้

1. ทางโครงการได้จัดทำและติดตั้งป้ายแสดงข้อมูลเกี่ยวกับโครงการ ประกอบด้วย ข้อมูลเกี่ยวกับหมายเลข ประทานบัตร ชนิดแร่ เนื้อที่ ระยะเวลาการอนุญาตโครงการ ติดตั้งไว้บริเวณด้านหน้าโครงการที่สามารถมองเห็นได้อย่างชัดเจน
2. ทางโครงการได้มีส่วนร่วมและให้การช่วยเหลือชุมชน และส่วนราชการตามความเหมาะสม
3. ทางโครงการได้มีการจัดตั้งกองทุนต่างๆ ที่เกี่ยวข้องกับการทำเหมือง
4. ทางโครงการได้จัดตั้งคณะกรรมการมวลชนสัมพันธ์ โดยมีทั้งตัวแทนจากโครงการ ตัวแทนจากชุมชนใกล้เคียง พื้นที่โครงการ และตัวแทนจากองค์กรปกครองส่วนท้องถิ่น เพื่อทำหน้าที่ในการประชาสัมพันธ์โครงการ และสร้างความสัมพันธ์ที่ดีกับชุมชน
5. ทางโครงการได้จัดทำรายงานแผนและผลการดำเนินการฟื้นฟูพื้นที่ทำเหมือง พร้อมทั้งรายงานผลการดำเนินงานให้หน่วยงานที่เกี่ยวข้องทราบ

3.2 สรุปผลการติดตามตรวจสอบคุณภาพสิ่งแวดล้อม

สรุปผลการติดตามตรวจสอบคุณภาพสิ่งแวดล้อม โครงการเหมืองแร่ทรายแก้ว ประทานบัตรที่ 26322/16155 ของห้างหุ้นส่วนจำกัด กรุงเกษม ตั้งอยู่ที่ ตำบลคลองขุดและตำบลสนามไชย อำเภอนาโยงและอำเภอนายายอาม จังหวัดจันทบุรี สรุปได้ดังต่อไปนี้

3.2.1 คุณภาพอากาศ

1) ปริมาณฝุ่นละอองแขวนลอยรวม (TSP)

จากข้อมูลผลการตรวจวัดคุณภาพอากาศในรูปปริมาณฝุ่นละอองแขวนลอยรวม (TSP) โครงการเหมืองแร่ทรายแก้ว ประทานบัตรที่ 26322/16155 ของห้างหุ้นส่วนจำกัด กรุงเกษม จำนวน 3 สถานี ได้แก่ บริเวณโรงเรียนวัดท่าแฉลบ บ้านคลองขุดบน และบ้านสองพี่น้อง ที่ผ่านมาจนถึงเดือนมีนาคม 2565 พบว่า สถานีที่มีผลการตรวจวัดปริมาณฝุ่นละอองแขวนลอยรวม (TSP) สูงสุด คือ โรงเรียนวัดท่าแฉลบ มีค่าเท่ากับ 0.089 มิลลิกรัมต่อลูกบาศก์เมตร ในเดือนพฤศจิกายน 2562 เมื่อนำมาเปรียบเทียบกับค่ามาตรฐาน พบว่า ผลการตรวจวัดมีค่าอยู่ในเกณฑ์มาตรฐานตามประกาศคณะกรรมการสิ่งแวดล้อมแห่งชาติ ฉบับที่ 24 (พ.ศ. 2547) เรื่อง กำหนดมาตรฐานคุณภาพอากาศในบรรยากาศโดยทั่วไป ที่กำหนดปริมาณฝุ่นละอองแขวนลอยรวม (TSP) ไว้ไม่เกิน 0.330 มิลลิกรัมต่อลูกบาศก์เมตร สรุปผลการตรวจวัดดังตารางที่ 3-1 และรูปที่ 3-1

2) ปริมาณฝุ่นละอองขนาดเล็กกว่า 10 ไมครอน (PM-10)

จากข้อมูลผลการตรวจวัดคุณภาพอากาศในรูปปริมาณฝุ่นละอองขนาดเล็กกว่า 10 ไมครอน (PM-10) โครงการเหมืองแร่ทรายแก้ว ประทานบัตรที่ 26322/16155 ของห้างหุ้นส่วนจำกัด กรุงเกษม จำนวน 3 สถานี ได้แก่ บริเวณโรงเรียนวัดท่าแฉลบ บ้านคลองขุดบน และบ้านสองพี่น้อง ที่ผ่านมาจนถึงเดือนมีนาคม 2565 พบว่า สถานีที่มีผลการตรวจวัดปริมาณฝุ่นละอองขนาดเล็กกว่า 10 ไมครอน (PM-10) สูงสุด คือ บ้านคลองขุดบน มีค่าเท่ากับ 0.037 มิลลิกรัมต่อลูกบาศก์เมตร ในเดือนมีนาคม 2564 เมื่อนำมาเปรียบเทียบกับค่ามาตรฐาน พบว่า ผลการตรวจวัดมีค่าอยู่ในเกณฑ์มาตรฐานตามประกาศคณะกรรมการสิ่งแวดล้อมแห่งชาติ ฉบับที่ 24 (พ.ศ. 2547) เรื่อง กำหนดมาตรฐานคุณภาพอากาศในบรรยากาศโดยทั่วไป ที่กำหนดปริมาณฝุ่นละอองขนาดเล็กกว่า 10 ไมครอน (PM-10) ไว้ไม่เกิน 0.120 มิลลิกรัมต่อลูกบาศก์เมตร สรุปผลการตรวจวัดดังตารางที่ 3-1 และรูปที่ 3-2

ตารางที่ 3-1 สรุปผลการตรวจวัดคุณภาพอากาศ

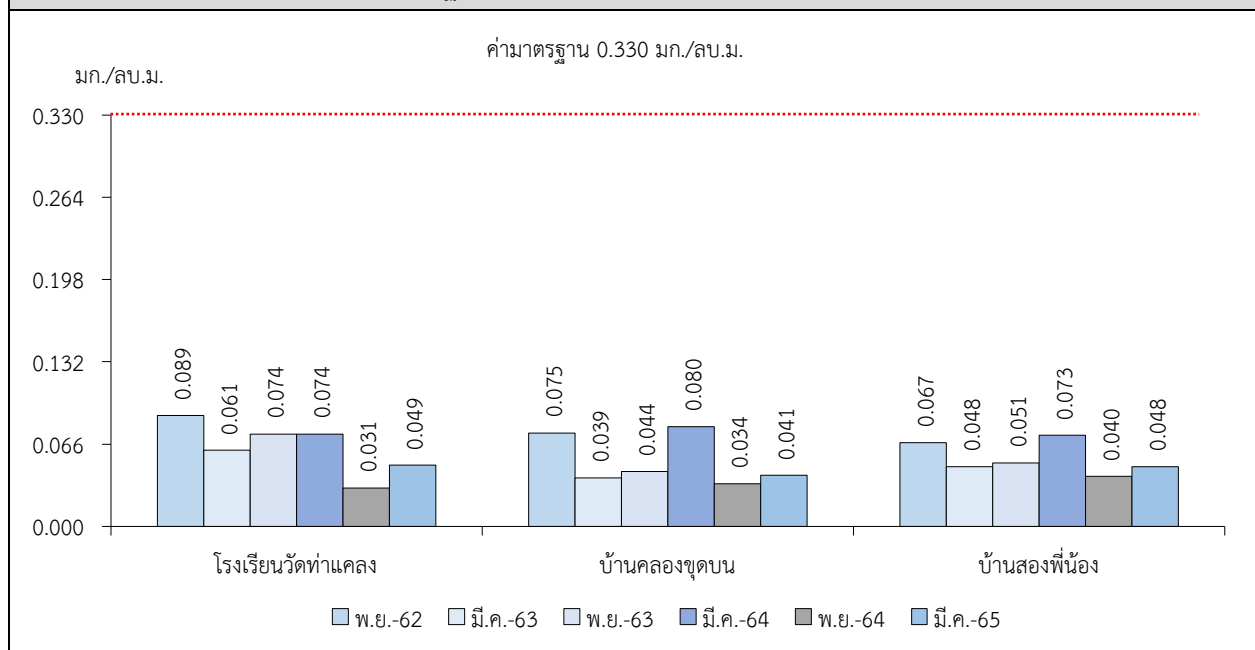
สถานีตรวจวัด	เดือน/ปี ที่ตรวจวัด	ผลการตรวจวัด (มิลลิกรัมต่อลูกบาศก์เมตร)	
		ฝุ่นละอองแขวนลอยรวม (TSP)	ฝุ่นละอองขนาดเล็กกว่า 10 ไมครอน (PM-10)
โรงเรียนวัดท่าแฉลบ	พ.ย. 2562	0.089	0.029
	มี.ค. 2563	0.061	0.033
	พ.ย. 2563	0.074	0.036
	มี.ค. 2564	0.074	0.036
	พ.ย. 2564	0.031	0.014
	มี.ค. 2565	0.049	0.024
ค่ามาตรฐาน ¹⁾		0.330	0.120

หมายเหตุ : ¹⁾ ประกาศคณะกรรมการสิ่งแวดล้อมแห่งชาติ ฉบับที่ 24 (พ.ศ. 2547) เรื่อง กำหนดมาตรฐานคุณภาพอากาศในบรรยากาศโดยทั่วไป

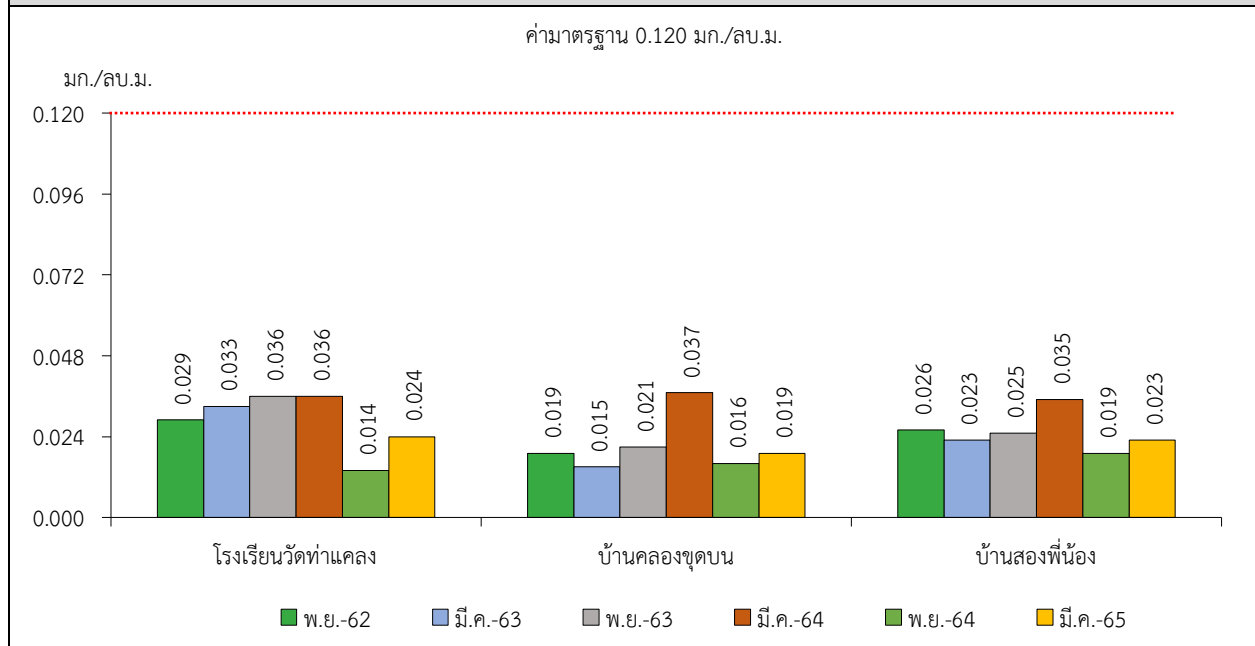
สถานีตรวจวัด	เดือน/ปี ที่ตรวจวัด	ผลการตรวจวัด (มิลลิกรัมต่อลูกบาศก์เมตร)	
		ฝุ่นละอองแขวนลอยรวม (TSP)	ฝุ่นละอองขนาดเล็กกว่า 10 ไมครอน (PM-10)
บ้านคลองขุดบน	พ.ย. 2562	0.075	0.019
	มี.ค. 2563	0.039	0.015
	พ.ย. 2563	0.044	0.021
	มี.ค. 2564	0.080	0.037
	พ.ย. 2564	0.034	0.016
	มี.ค. 2565	0.041	0.019
บ้านสองพี่น้อง	พ.ย. 2562	0.067	0.026
	มี.ค. 2563	0.048	0.023
	พ.ย. 2563	0.051	0.025
	มี.ค. 2564	0.073	0.035
	พ.ย. 2564	0.040	0.019
	มี.ค. 2565	0.048	0.023
ค่ามาตรฐาน ¹⁾		0.330	0.120

หมายเหตุ : ¹⁾ ประกาศคณะกรรมการสิ่งแวดล้อมแห่งชาติ ฉบับที่ 24 (พ.ศ. 2547) เรื่อง กำหนดมาตรฐานคุณภาพอากาศในบรรยากาศโดยทั่วไป

รูปที่ 3-1 กราฟแสดงผลการตรวจวัดคุณภาพอากาศในรูปปริมาณฝุ่นละอองแขวนลอยรวม (TSP)
เปรียบเทียบกับค่ามาตรฐาน



รูปที่ 3-2 กราฟแสดงผลการตรวจวัดคุณภาพอากาศในรูปปริมาณฝุ่นละอองขนาดเล็กกว่า 10 ไมครอน (PM-10) เปรียบเทียบกับค่ามาตรฐาน



3.2.2 ระดับเสียง

1) ระดับเสียงเฉลี่ย 24 ชั่วโมง (Leq 24 hrs.)

จากข้อมูลผลการตรวจวัดระดับเสียงเฉลี่ย 24 ชั่วโมง (Leq 24 hrs.) โครงการเหมืองแร่ทรายแก้ว ประทานบัตรที่ 26322/16155 ของห้างหุ้นส่วนจำกัด กรุงเกษม จำนวน 3 สถานี ได้แก่ บริเวณโรงเรียนวัดท่าแฉ้ง บ้านคลองขุดบน และบ้านสองพี่น้อง ที่ผ่านมาจนถึงเดือนมีนาคม 2565 พบว่า สถานีที่มีผลการตรวจวัดระดับเสียงเฉลี่ย 24 ชั่วโมง (Leq 24 hrs.) สูงสุด คือ บ้านคลองขุดบน มีค่าเท่ากับ 67.0 เดซิเบล (เอ) ในเดือนพฤศจิกายน 2563 เมื่อนำมาเปรียบเทียบกับค่ามาตรฐาน พบว่า ผลการตรวจวัดมีค่าอยู่ในเกณฑ์มาตรฐานตามประกาศคณะกรรมการสิ่งแวดล้อมแห่งชาติ ฉบับที่ 15 (พ.ศ. 2540) เรื่อง กำหนดมาตรฐานระดับเสียงโดยทั่วไป ที่กำหนดระดับเสียงเฉลี่ย 24 ชั่วโมง (Leq 24 hrs.) ไว้ไม่เกิน 70.0 เดซิเบล (เอ) สรุปผลการตรวจวัดดังตารางที่ 3-2 และรูปที่ 3-3

2) ระดับเสียงสูงสุด (L_{max})

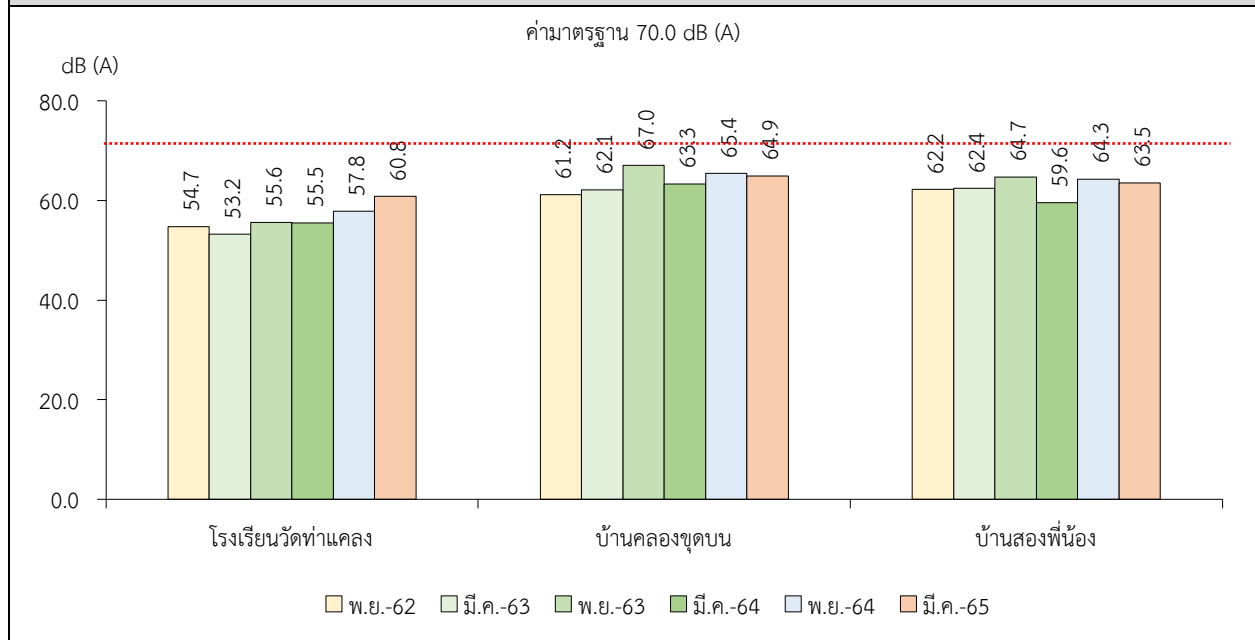
จากข้อมูลผลการตรวจวัดระดับเสียงสูงสุด (L_{max}) โครงการเหมืองแร่ทรายแก้ว ประทานบัตรที่ 26322/16155 ของห้างหุ้นส่วนจำกัด กรุงเกษม จำนวน 3 สถานี ได้แก่ บริเวณโรงเรียนวัดท่าแฉ้ง บ้านคลองขุดบน และบ้านสองพี่น้อง ที่ผ่านมาจนถึงเดือนมีนาคม 2565 พบว่า สถานีที่มีผลการตรวจวัดระดับเสียงสูงสุด (L_{max}) คือ บ้านคลองขุดบน มีค่าเท่ากับ 109.7 เดซิเบล (เอ) ในเดือนพฤศจิกายน 2563 เมื่อนำมาเปรียบเทียบกับค่ามาตรฐาน พบว่า ผลการตรวจวัดมีค่าอยู่ในเกณฑ์มาตรฐานตามประกาศคณะกรรมการสิ่งแวดล้อมแห่งชาติ ฉบับที่ 15 (พ.ศ. 2540) เรื่อง กำหนดมาตรฐานระดับเสียงโดยทั่วไป ที่กำหนดระดับเสียงสูงสุด (L_{max}) ไว้ไม่เกิน 115.0 เดซิเบล (เอ) สรุปผลการตรวจวัดดังตารางที่ 3-2 และรูปที่ 3-4

ตารางที่ 3-2 สรุปผลการตรวจวัดระดับเสียงโดยทั่วไป

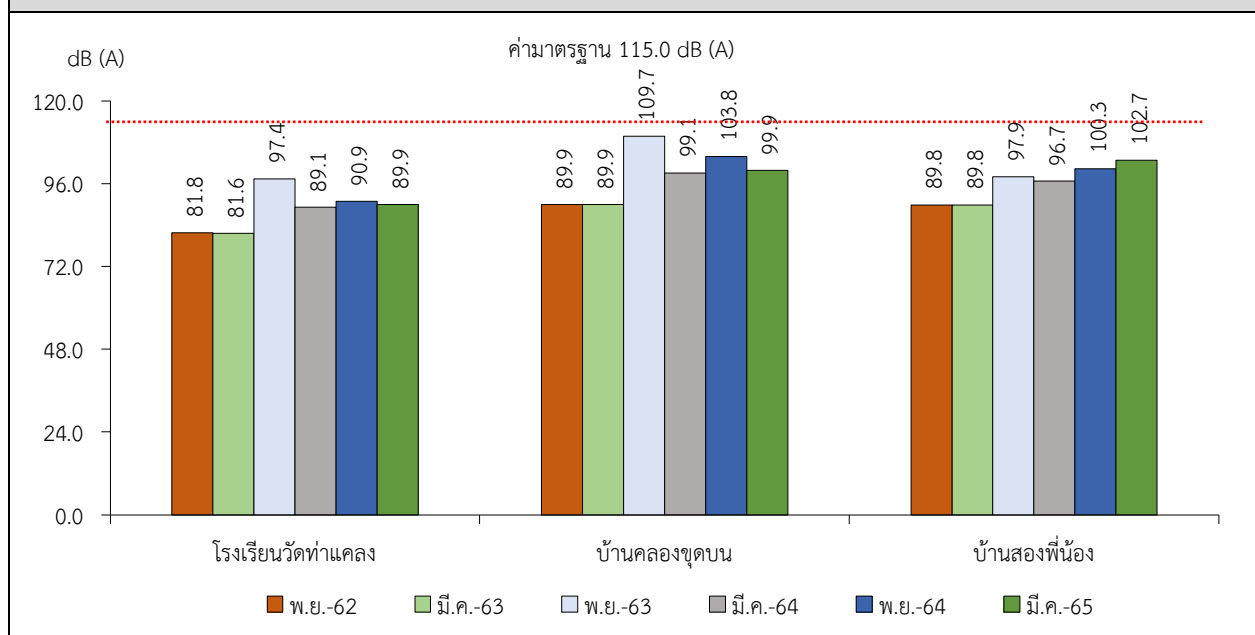
สถานีตรวจวัด	เดือน/ปี ที่ตรวจวัด	ผลการตรวจวัด (เดซิเบล (เอ))	
		ระดับเสียงเฉลี่ย 24 ชั่วโมง (Leq 24 hrs.)	ระดับเสียงสูงสุด (L _{max})
โรงเรียนวัดท่าแฉลบ	พ.ย. 2562	54.7	81.8
	มี.ค. 2563	53.2	81.6
	พ.ย. 2563	55.6	97.4
	มี.ค. 2564	55.5	89.1
	พ.ย. 2564	57.8	90.9
	มี.ค. 2565	60.8	89.9
บ้านคลองขุดบน	พ.ย. 2562	61.2	89.9
	มี.ค. 2563	62.1	89.9
	พ.ย. 2563	67.0	109.7
	มี.ค. 2564	63.3	99.1
	พ.ย. 2564	65.4	103.8
	มี.ค. 2565	64.9	99.9
บ้านสองพี่น้อง	พ.ย. 2562	62.2	89.8
	มี.ค. 2563	62.4	89.8
	พ.ย. 2563	64.7	97.9
	มี.ค. 2564	59.6	96.7
	พ.ย. 2564	64.3	100.3
	มี.ค. 2565	63.5	102.7
ค่ามาตรฐาน ¹⁾		70.0	115.0

หมายเหตุ : ¹⁾ ประกาศคณะกรรมการสิ่งแวดล้อมแห่งชาติ ฉบับที่ 15 (พ.ศ. 2540) เรื่อง กำหนดมาตรฐานระดับเสียงโดยทั่วไป

รูปที่ 3-3 กราฟแสดงผลการตรวจวัดระดับเสียงเฉลี่ย 24 ชั่วโมง (Leq 24 hrs.)
เปรียบเทียบกับค่ามาตรฐาน



รูปที่ 3-4 กราฟแสดงผลการตรวจวัดระดับเสียงสูงสุด (L_{max}) เปรียบเทียบกับค่ามาตรฐาน



3.2.3 คุณภาพน้ำ

1) คุณภาพน้ำผิวดิน

จากข้อมูลผลการติดตามตรวจสอบคุณภาพน้ำในแหล่งน้ำผิวดินที่อยู่ใกล้เคียงพื้นที่โครงการเหมืองแร่ทรายแก้ว ประทานบัตรที่ 26322/16155 ของห้างหุ้นส่วนจำกัด กรุงเทพมหานคร จำนวน 2 สถานี ได้แก่ บริเวณคลองหิน และคลองสาธารณะประโยชน์ ที่ผ่านมาจนถึงเดือนมีนาคม 2565 พบว่า ผลการวิเคราะห์ส่วนใหญ่มีค่าอยู่ในเกณฑ์มาตรฐานตามประกาศคณะกรรมการสิ่งแวดล้อมแห่งชาติ ฉบับที่ 8 (พ.ศ. 2537) ออกตามความในพระราชบัญญัติส่งเสริมและรักษาคุณภาพสิ่งแวดล้อมแห่งชาติ พ.ศ.2535 เรื่อง กำหนดมาตรฐานคุณภาพน้ำในแหล่งน้ำผิวดิน ตีพิมพ์ในราชกิจจานุเบกษา เล่ม 111 ตอนที่ 16 ง ลงวันที่ 24 กุมภาพันธ์ 2537 (ประเภทที่ 3) ยกเว้น ค่าความเป็นกรด-ด่าง (pH) บริเวณ คลองหิน ในเดือนพฤศจิกายน 2562 จนถึงเดือนพฤศจิกายน 2563 และบริเวณคลองสาธารณะประโยชน์ ในเดือนพฤศจิกายน 2563 มีค่าไม่อยู่ในเกณฑ์มาตรฐาน ทั้งนี้ เป็นผลมาจากลักษณะภูมิประเทศ บริเวณพื้นที่ดังกล่าวเป็นแหล่งแร่ทรายแก้ว ซึ่งองค์ประกอบของแร่ทรายแก้วประกอบด้วย SiO_2 ร้อยละ 99.41, Al_2O_3 ร้อยละ 0.21, Fe_2O_3 ร้อยละ 0.07, CaO ร้อยละ 0.07 และ MgO ร้อยละ 0.63 โดยน้ำที่เป็นกรดเกิดจากการผุกร่อนของหินปูน (CaCO_3 และ Fe_2O_3) แล้วเกิดก๊าซคาร์บอนไดออกไซด์ (CO_2) ซึ่งเมื่อละลายน้ำจะเกิดเป็นกรดคาร์บอนิก (H_2CO_3) ทำให้น้ำเป็นกรด และจากการสำรวจจุดเก็บ ตัวอย่างน้ำบริเวณคลองหิน เดือนพฤศจิกายน 2564 และคลองสาธารณะประโยชน์ เดือนพฤศจิกายน 2562 เดือน มีนาคม 2563 เดือนมีนาคม 2564 และเดือนพฤศจิกายน 2564 พบว่า น้ำแห่งนี้ ไม่สามารถเก็บตัวอย่างมาทำการ วิเคราะห์ได้ แสดงผลการวิเคราะห์ดังตารางที่ 3-3 และรูปที่ 3-5

2) คุณภาพน้ำใต้ดิน

จากข้อมูลผลการติดตามตรวจสอบคุณภาพน้ำในแหล่งน้ำใต้ดินที่อยู่ใกล้เคียงพื้นที่โครงการเหมืองแร่ทรายแก้ว ประทานบัตรที่ 26322/16155 ของห้างหุ้นส่วนจำกัด กรุงเทพมหานคร จำนวน 2 สถานี ได้แก่ น้ำบาดาลบ้านคลองขุดบน และน้ำบาดาลบ้านท่าแคลง ที่ผ่านมาจนถึงเดือนมีนาคม 2565 พบว่า ผลการวิเคราะห์ส่วนใหญ่มีค่าอยู่ในเกณฑ์มาตรฐานตามประกาศกระทรวงทรัพยากรธรรมชาติและ สิ่งแวดล้อม เรื่อง กำหนดหลักเกณฑ์และมาตรการในทางวิชาการสำหรับการป้องกันด้านสาธารณสุขและการ ป้องกันในเรื่องสิ่งแวดล้อมเป็นพิษ พ.ศ. 2551 ตีพิมพ์ในราชกิจจานุเบกษา เล่ม 125 ตอนที่พิเศษ 85 ง ลงวันที่ 21 พฤษภาคม 2551 ยกเว้น ค่าความเป็นกรด-ด่าง (pH) บ่อน้ำบาดาลบ้านท่าแคลง เดือน พฤศจิกายน 2563 จนถึงเดือนมีนาคม 2565 ที่มีค่าไม่อยู่ในเกณฑ์มาตรฐาน ทั้งนี้เป็นผลมาจากลักษณะ ภูมิประเทศบริเวณพื้นที่ดังกล่าวเป็นแหล่งแร่ทรายแก้ว ซึ่งองค์ประกอบของแร่ทรายแก้วประกอบด้วย SiO_2 ร้อยละ 99.41, Al_2O_3 ร้อยละ 0.21, Fe_2O_3 ร้อยละ 0.07, CaO ร้อยละ 0.07 และ MgO ร้อย ละ 0.63 โดยน้ำที่เป็นกรดเกิดจากการผุกร่อนของหินปูน (CaCO_3 และ Fe_2O_3) แล้วเกิดก๊าซ คาร์บอนไดออกไซด์ (CO_2) ซึ่งเมื่อละลายน้ำจะเกิดเป็นกรดคาร์บอนิก (H_2CO_3) ทำให้น้ำเป็นกรด แสดงผลการวิเคราะห์ดังตารางที่ 3-4 และรูปที่ 3-6

ตารางที่ 3-3 สรุปผลการวิเคราะห์คุณภาพน้ำผิวดิน

สถานที่ตรวจวัด	เดือน/ปี	ผลการตรวจวัด								
		pH	TSS	TDS	Turbidity	Total Hardness	Total Iron	Lead	Cadmium	Arsenic
		-	mg/L	mg/L	NTU	mg/L as CaCO ₃	mg/L	mg/L	mg/L	mg/L
คลองหิน	พ.ย. 2562	3.96	6.0	58	1.11	19	1.44	<0.01	<0.001	<0.01
	มี.ค. 2563	3.82	<5.0	302	<1	146	0.42	<0.01	<0.002	<0.01
	พ.ย. 2563	4.63	26.2	50	3.5	27	0.35	<0.01	<0.002	<0.01
	มี.ค. 2564	5.33	<5.0	62	25	16	2.29	<0.01	<0.002	<0.01
	พ.ย. 2564	น้ำแห้ง ไม่สามารถเก็บตัวอย่างได้								
	มี.ค. 2565	6.15	13.2	84	32	17	2.77	<0.01	<0.002	<0.01
คลองสาธารณประโยชน์	พ.ย. 2562	น้ำแห้ง ไม่สามารถเก็บตัวอย่างได้								
	มี.ค. 2563	น้ำแห้ง ไม่สามารถเก็บตัวอย่างได้								
	พ.ย. 2563	2.93	58.6	94	2.0	54	2.59	<0.01	<0.002	<0.01
	มี.ค. 2564	น้ำแห้ง ไม่สามารถเก็บตัวอย่างได้								
	พ.ย. 2564	น้ำแห้ง ไม่สามารถเก็บตัวอย่างได้								
	มี.ค. 2565	6.68	<5.0	6,730	5.5	1,051	0.27	<0.01	<0.002	<0.01
ค่ามาตรฐาน ¹⁾		5.0-9.0	-	-	-	-	-	ไม่เกินกว่า 0.05	ไม่เกินกว่า 0.005/0.05*	ไม่เกินกว่า 0.01

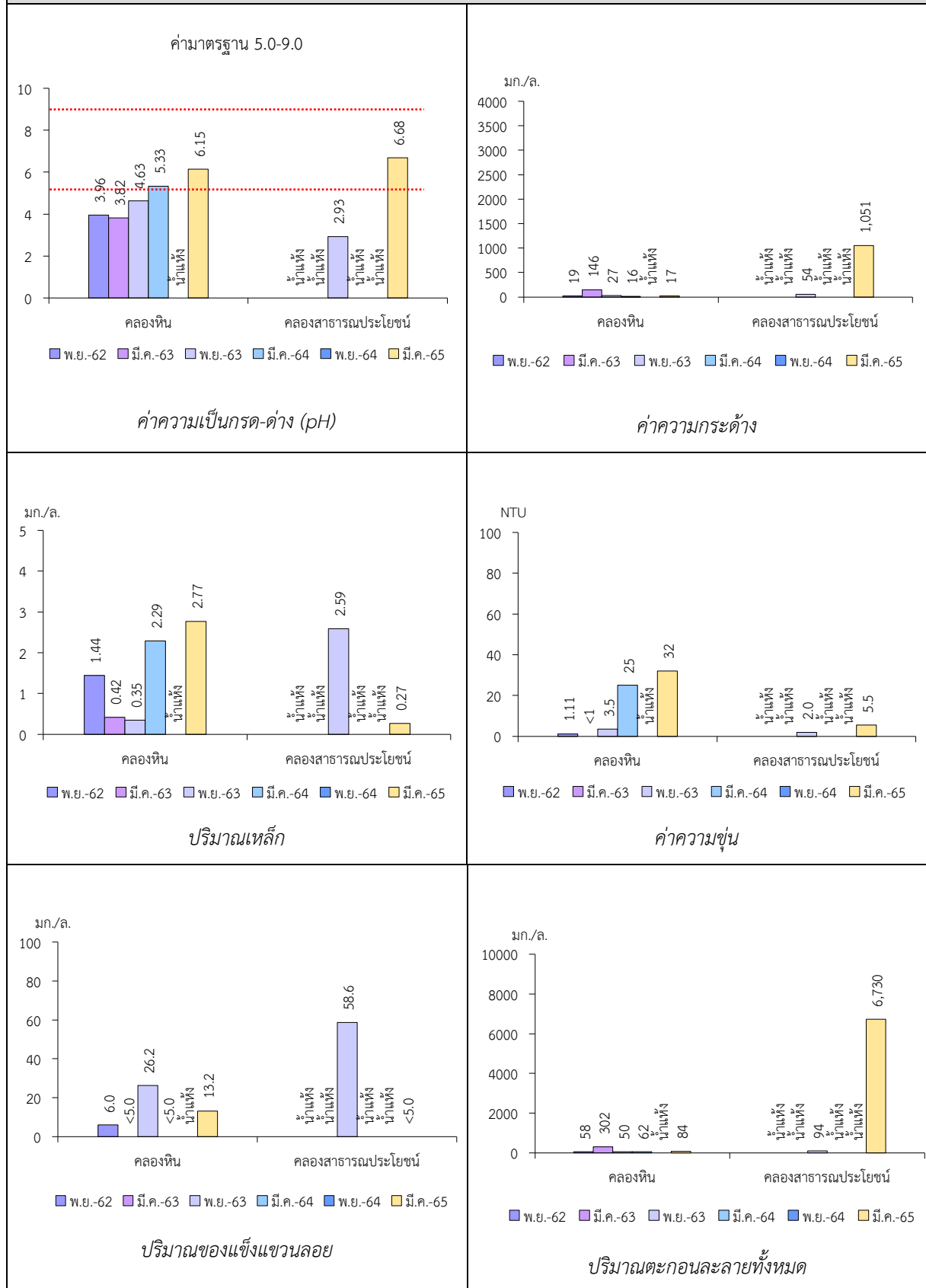
หมายเหตุ : ¹⁾ ประกาศคณะกรรมการสิ่งแวดล้อมแห่งชาติ ฉบับที่ 8 (พ.ศ.2537) ออกตามความในพระราชบัญญัติส่งเสริมและรักษาคุณภาพสิ่งแวดล้อมแห่งชาติ พ.ศ.2535 เรื่อง กำหนดมาตรฐานคุณภาพน้ำในแหล่งน้ำผิวดิน ตีพิมพ์ในราชกิจจานุเบกษา เล่ม 111 ตอนที่ 16 ง ลงวันที่ 24 กุมภาพันธ์ 2537 (ประเภทที่ 3)
 * น้ำที่มีความกระด้างในรูปของ CaCO₃ ไม่เกินกว่า 100 มิลลิกรัมต่อลิตร ค่ามาตรฐานไม่เกินกว่า 0.005 มิลลิกรัมต่อลิตร และน้ำที่มีความกระด้างในรูป CaCO₃ เกินกว่า 100 มิลลิกรัมต่อลิตร ค่ามาตรฐานไม่เกินกว่า 0.05 มิลลิกรัมต่อลิตร

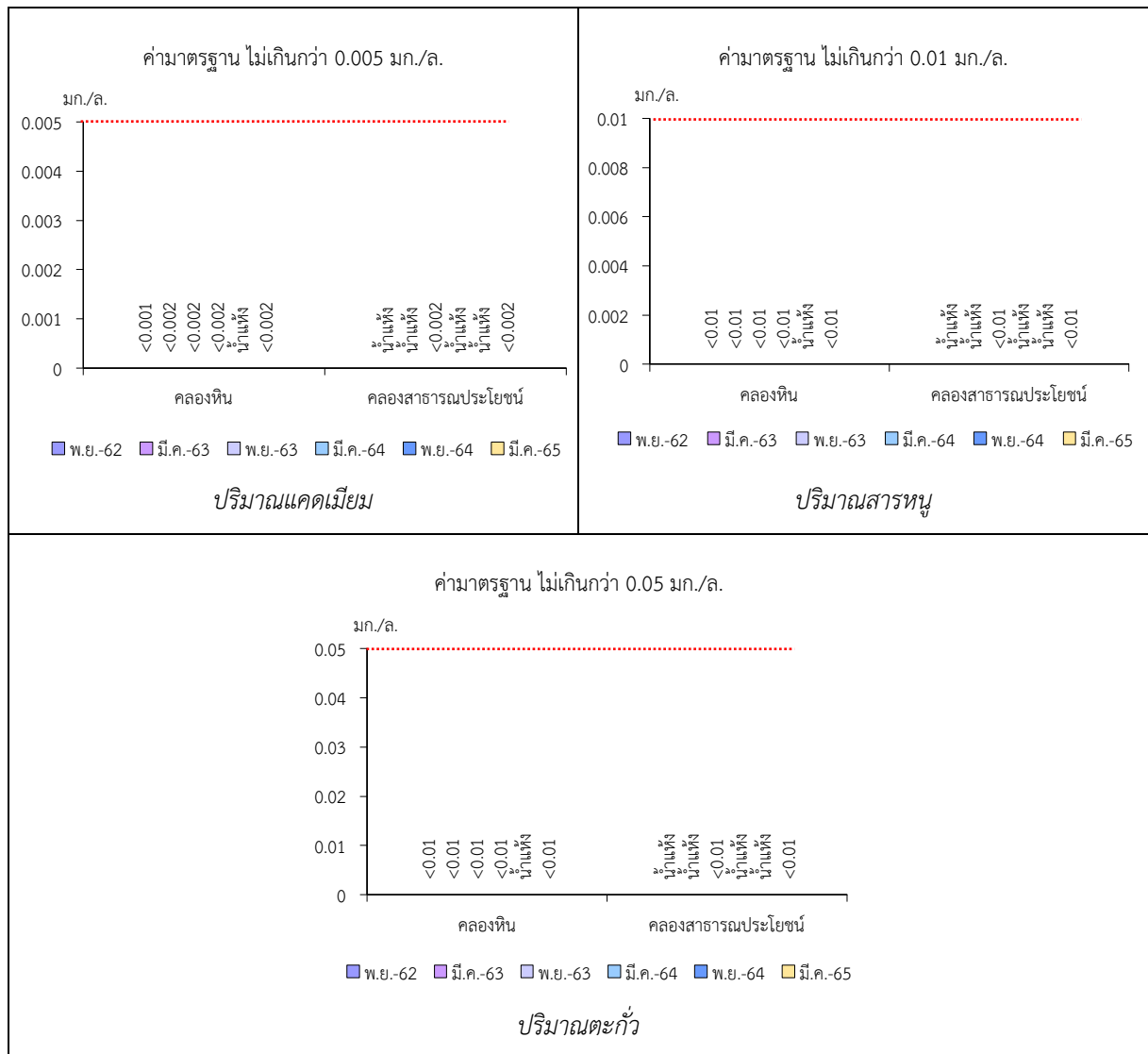
ตารางที่ 3-4 สรุปผลการวิเคราะห์คุณภาพน้ำใต้ดิน

สถานที่ตรวจวัด	เดือน/ปี	ผลการตรวจวัด								
		pH	TSS	TDS	Turbidity	Total Hardness	Total Iron	Lead	Cadmium	Arsenic
		-	mg/L	mg/L	NTU	mg/L as CaCO ₃	mg/L	mg/L	mg/L	mg/L
บ่อน้ำบาดาลบ้าน คลองขุดบน	พ.ย. 2562	8.06	<5.0	258	<1	148	0.09	<0.01	<0.01	<0.01
	มี.ค. 2563	7.83	<5.0	208	<1	147	0.12	0.01	<0.002	<0.01
	พ.ย. 2563	7.35	<5.0	244	<1.0	159	0.05	<0.01	<0.002	<0.01
	มี.ค. 2564	7.70	<5.0	259	<1.0	170	0.02	<0.01	<0.002	<0.01
	พ.ย. 2564	7.42	<5.0	282	<1.0	146	0.03	<0.01	<0.002	<0.01
	มี.ค. 2565	7.29	<5.0	238	1.5	71	0.01	<0.01	<0.002	<0.01
บ่อน้ำบาดาลบ้าน ท่าแคลง	พ.ย. 2562	6.60	5.0	70	<1	36	0.05	<0.01	<0.01	<0.01
	มี.ค. 2563	6.97	<5.0	579	2.00	339	0.13	<0.01	<0.002	<0.01
	พ.ย. 2563	6.03	6.4	88	<1.0	39	0.02	<0.01	<0.002	<0.01
	มี.ค. 2564	5.78	<5.0	116	<1.0	37	<0.01	<0.01	<0.002	<0.01
	พ.ย. 2564	6.02	<5.0	92	<1.0	32	<0.01	<0.01	<0.002	<0.01
	มี.ค. 2565	6.10	<5.0	116	<1.0	51	0.03	<0.01	<0.002	<0.01
ค่ามาตรฐานเกณฑ์กำหนดที่เหมาะสม ¹⁾		7.0-8.5	-	ไม่เกิน 600	5	ไม่เกิน 300	ไม่เกิน 0.5	ต้องไม่มีเลย	ต้องไม่มีเลย	ต้องไม่มีเลย
ค่ามาตรฐานเกณฑ์อนุโลมสูงสุด ¹⁾		6.5-9.2	-	1,200	20	500	1.0	0.05	0.01	0.05

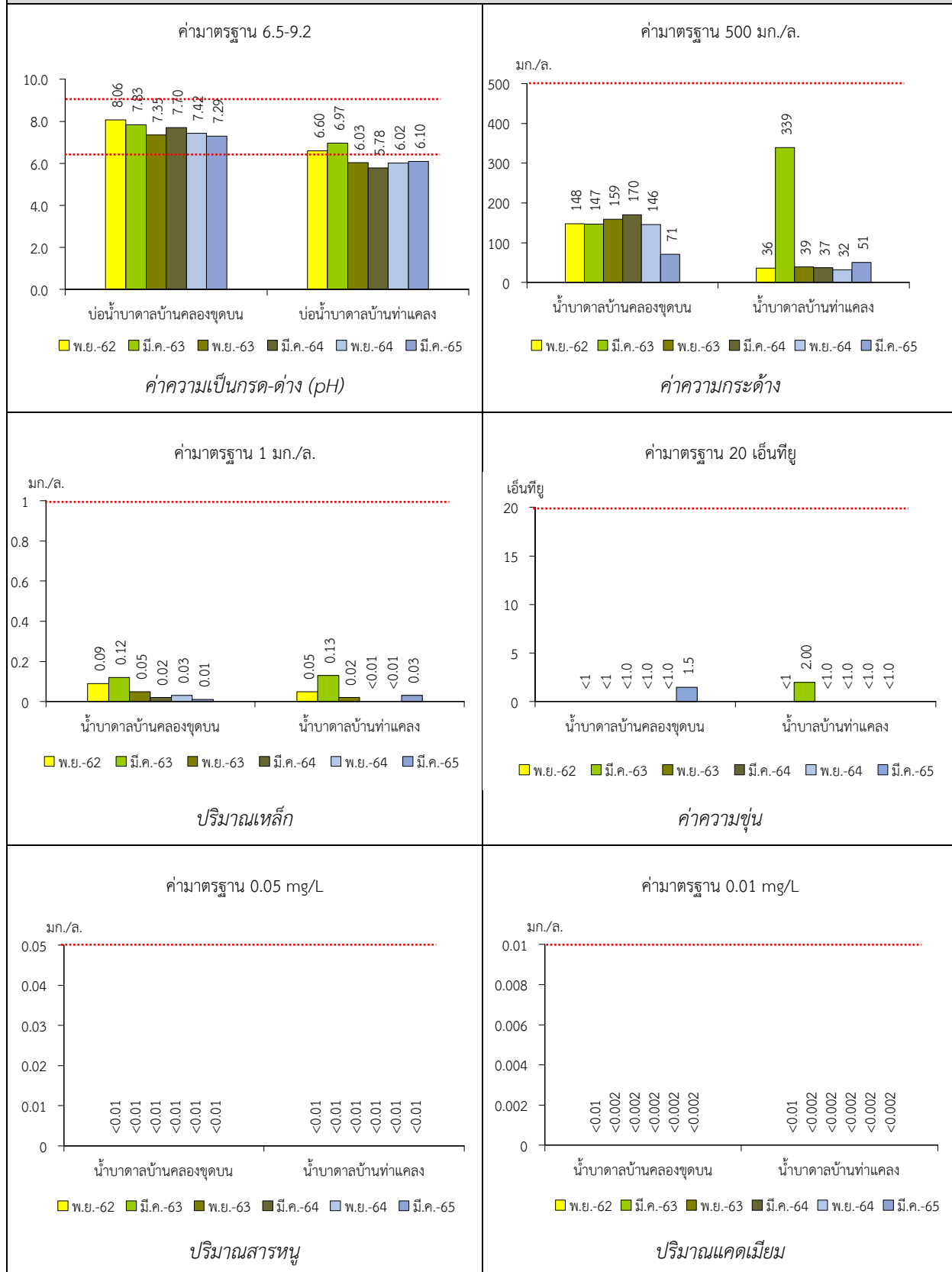
หมายเหตุ : ¹⁾ ประกาศกระทรวงทรัพยากรธรรมชาติและสิ่งแวดล้อม เรื่อง กำหนดหลักเกณฑ์และมาตรการในทางวิชาการสำหรับการป้องกันด้านสาธารณสุขและการป้องกันในเรื่องสิ่งแวดล้อมเป็นพิษ พ.ศ. 2551 ตีพิมพ์ใน
ราชกิจจานุเบกษา เล่ม 125 ตอนพิเศษ 85 ง ลงวันที่ 21 พฤษภาคม 2551

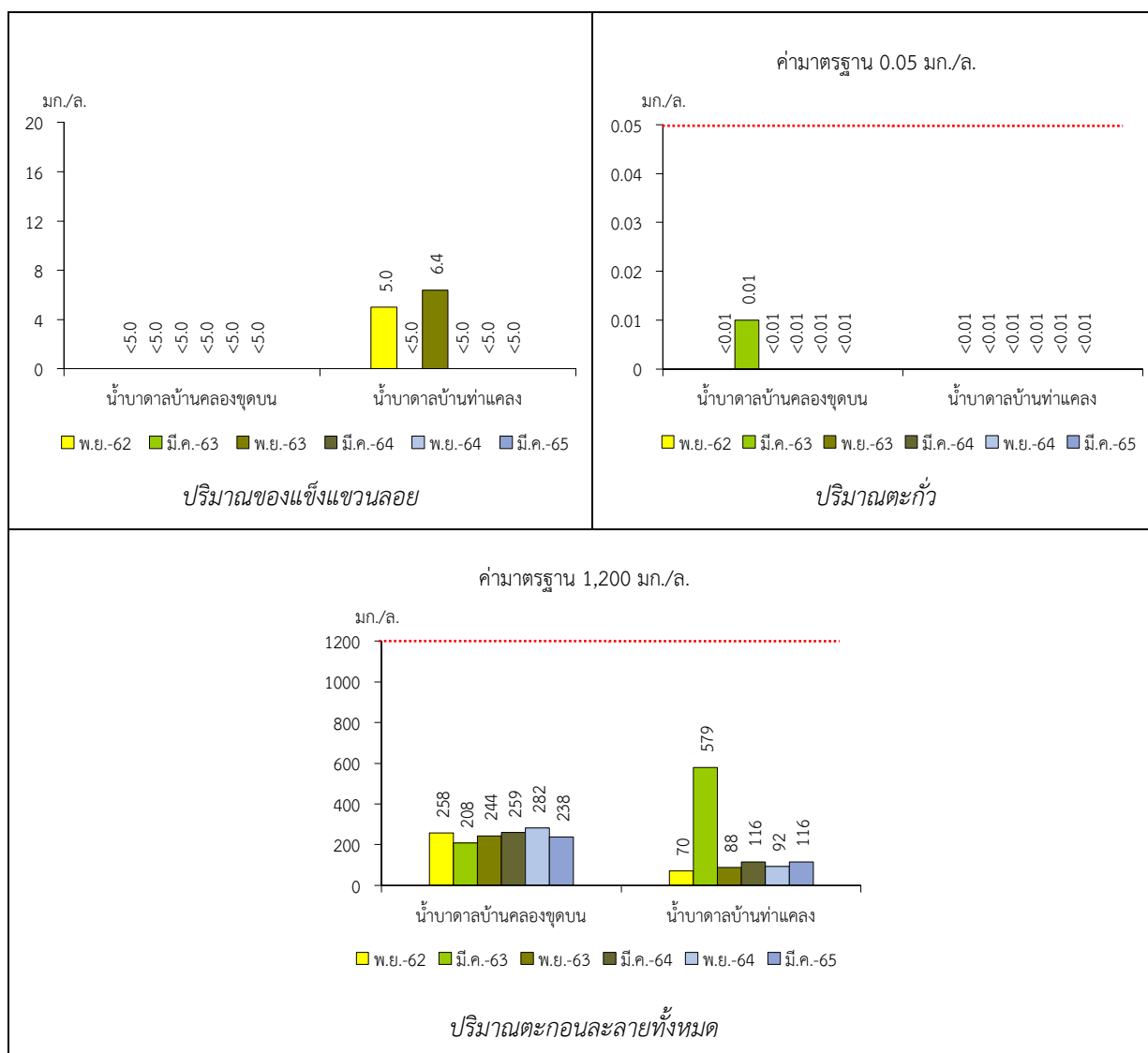
รูปที่ 3-5 กราฟแสดงผลวิเคราะห์คุณภาพน้ำผิวดินเปรียบเทียบกับค่ามาตรฐาน





รูปที่ 3-6 กราฟแสดงผลการวิเคราะห์คุณภาพน้ำใต้ดินเปรียบเทียบกับค่ามาตรฐาน





3.3 ข้อเสนอแนะ

ให้ทางโครงการปฏิบัติตามมาตรการป้องกันและแก้ไขผลกระทบสิ่งแวดล้อมอย่างเคร่งครัดโดยเฉพาะมาตรการด้านคุณภาพอากาศและเสียง พร้อมทั้งให้โครงการเฝ้าระวังคุณภาพน้ำใต้ดินอย่างต่อเนื่อง